

Maggio 2021

OCCUPATI E DISOCCUPATI

Dati provvisori

- Rispetto ad aprile, nel mese di maggio 2021 si registra un aumento degli occupati e una diminuzione sia dei disoccupati sia degli inattivi.
- La crescita dell'occupazione (+0,2%, pari a +36mila unità) coinvolge gli uomini, i dipendenti a termine e i minori di 35 anni; diminuiscono, invece, le donne, gli autonomi e gli ultra 35enni. Il tasso di occupazione sale al 57,2% (+0,1 punti).
- La diminuzione del numero di persone in cerca di lavoro (-1,4% rispetto ad aprile, pari a -36mila unità) riguarda le donne e tutte le classi d'età ad eccezione dei 25-34enni. Il tasso di disoccupazione scende al 10,5% (-0,1 punti)¹, tra i giovani al 31,7% (-1,1 punti).
- A maggio, rispetto ad aprile, diminuisce anche il numero di inattivi di 15-64 anni (-0,2%, pari a -30mila unità) a seguito del calo tra i maschi e i minori di 35 anni. Il tasso di inattività scende al 36,0% (-0,1 punti).
- Confrontando il trimestre marzo-maggio 2021 con quello precedente (dicembre 2020-febbraio 2021), il livello dell'occupazione è più elevato dello 0,3%, corrispondente a un aumento di 74mila unità.
- Nel confronto trimestrale aumentano anche le persone in cerca di occupazione (+2,8%, pari a +72mila), a fronte di un calo consistente degli inattivi tra i 15 e i 64 anni (-1,5%, pari a -209mila unità).
- A seguito delle ripetute flessioni congiunturali dell'occupazione, registrate fino a gennaio 2021, il numero di occupati è ancora inferiore a quello di maggio 2020 (-0,3% pari a -57mila unità). La diminuzione coinvolge le donne, i dipendenti permanenti, gli autonomi e gli occupati 35-49enni. Tuttavia, per effetto della diminuzione della popolazione in età attiva, il tasso di occupazione è più elevato di 0,2 punti percentuali.
- Rispetto a maggio 2020, le persone in cerca di lavoro risultano in forte crescita (+25,1%, pari a +525mila unità), a causa dell'eccezionale crollo della disoccupazione che aveva caratterizzato l'inizio dell'emergenza sanitaria; d'altra parte, diminuiscono gli inattivi tra i 15 e i 64 anni (-5,1%, pari a -730mila).



Il commento

A maggio prosegue la crescita dell'occupazione iniziata a febbraio 2021; nel corso dei quattro mesi il numero di occupati è aumentato di 180 mila unità, coinvolgendo entrambe le componenti di genere, tutte le classi di età (ad eccezione dei 35-49enni), ma solo i dipendenti a termine.

Rispetto a febbraio 2020, mese precedente a quello di inizio della pandemia, il numero di occupati è ancora inferiore di oltre 700 mila unità e il tasso è più basso di 1,5 punti percentuali. Nonostante il calo della disoccupazione e il proseguimento della contrazione dell'inattività, i tassi rimangono superiori, rispettivamente di 0,7 e 1,2 punti, a quelli registrati prima della pandemia.

PROSSIMA DIFFUSIONE

30 luglio 2021



Link utili

Le novità della rilevazione sulle
Forze di Lavoro 2021:

<https://www.istat.it/it/archivio/252689>

<http://www.istat.it/it/congiuntura>



¹ Per la corretta interpretazione della variazione del tasso di disoccupazione si rimanda alla nota metodologica (cfr. nota 3 a pagina 10).

FIGURA 1. OCCUPATI

Gennaio 2016 – maggio 2021, valori assoluti in milioni, dati destagionalizzati

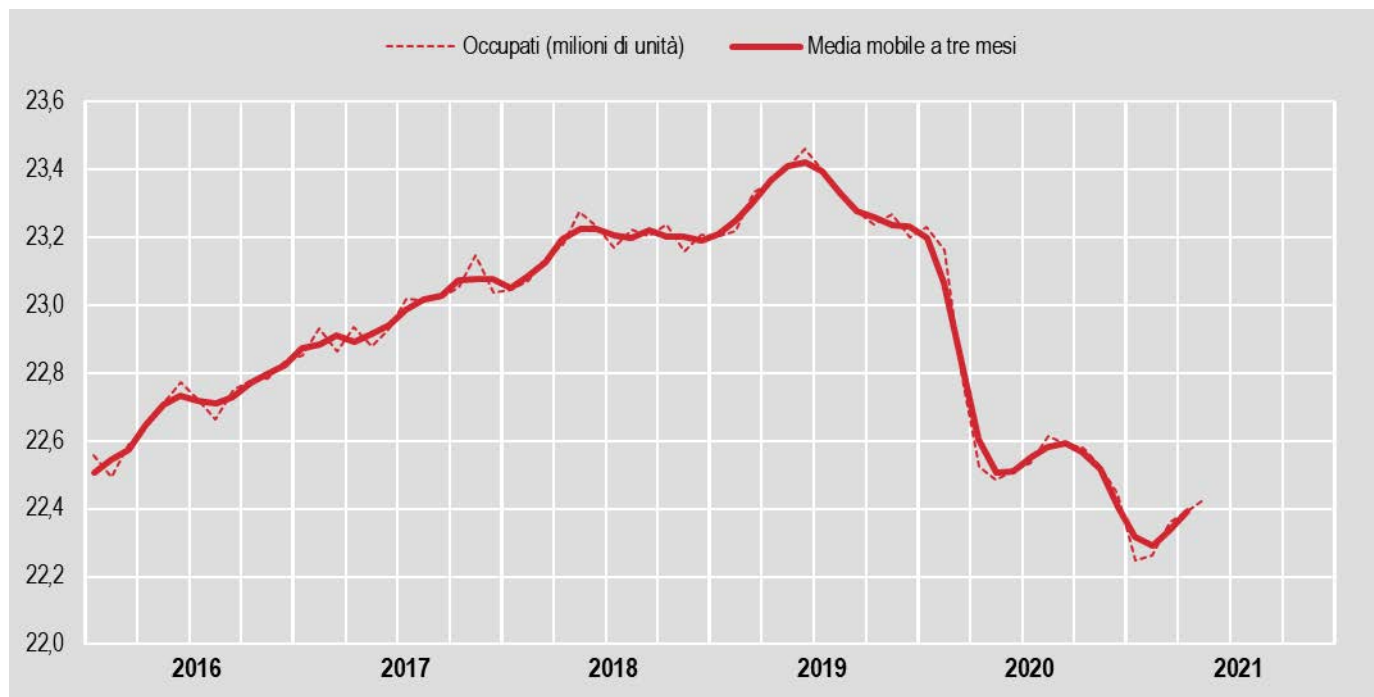


FIGURA 2. TASSO DI DISOCCUPAZIONE

Gennaio 2016 – maggio 2021, valori percentuali, dati destagionalizzati

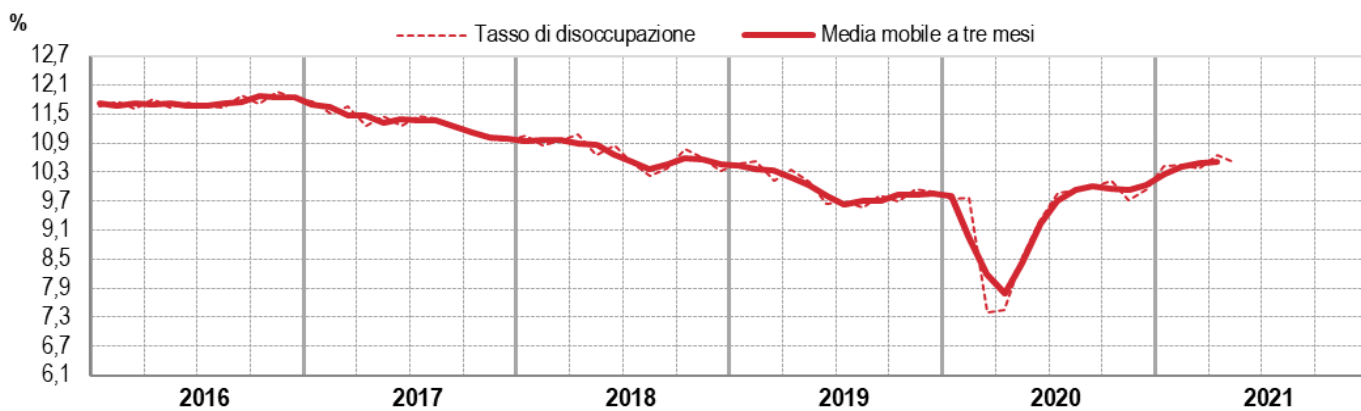
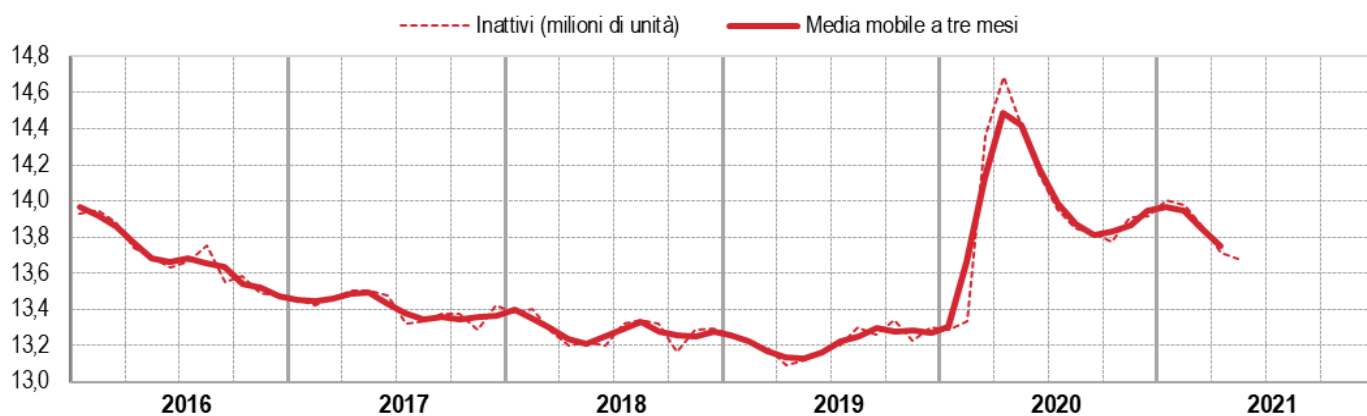


FIGURA 3. INATTIVI 15-64 ANNI

Gennaio 2016 – maggio 2021, valori assoluti in milioni, dati destagionalizzati



LE DIFFERENZE DI GENERE

PROSPETTO 1. POPOLAZIONE PER GENERE E CONDIZIONE PROFESSIONALE

Maggio 2021, dati destagionalizzati

	Valori assoluti (migliaia di unità)	Variazioni congiunturali				Variazioni tendenziali	
		mag21 apr21 (assolute)	mag21 apr21 (percentuali)	mar-mag21 dic20-feb21 (assolute)	mar-mag21 dic20-feb21 (percentuali)	mag21 mag20 (assolute)	mag21 mag20 (percentuali)
MASCHI							
Occupati	13.034	+64	+0,5	+45	+0,3	0	0,0
Disoccupati	1.402	+12	+0,9	+19	+1,4	+299	+27,1
Inattivi 15-64 anni	5.014	-88	-1,7	-95	-1,8	-400	-7,4
FEMMINE							
Occupati	9.393	-28	-0,3	+28	+0,3	-57	-0,6
Disoccupati	1.218	-49	-3,8	+53	+4,5	+227	+22,9
Inattivi 15-64 anni	8.667	+58	+0,7	-114	-1,3	-330	-3,7
TOTALE							
Occupati	22.427	+36	+0,2	+74	+0,3	-57	-0,3
Disoccupati	2.620	-36	-1,4	+72	+2,8	+525	+25,1
Inattivi 15-64 anni	13.682	-30	-0,2	-209	-1,5	-730	-5,1

PROSPETTO 2. TASSI DI OCCUPAZIONE, DISOCCUPAZIONE E INATTIVITÀ PER GENERE

Maggio 2021, dati destagionalizzati

	Valori percentuali	Variazioni congiunturali		Variazioni tendenziali
		(punti percentuali)		
		mag21 apr21	mar-mag21 dic20-feb21	mag21 mag20
MASCHI				
Tasso di occupazione 15-64 anni	66,2	+0,4	+0,3	+0,3
Tasso di disoccupazione	9,8	0,0	+0,1	+1,9
Tasso di inattività 15-64 anni	26,4	-0,4	-0,5	-1,9
FEMMINE				
Tasso di occupazione 15-64 anni	48,1	-0,1	+0,2	+0,1
Tasso di disoccupazione	11,5	-0,4	+0,4	+2,0
Tasso di inattività 15-64 anni	45,5	+0,3	-0,5	-1,4
TOTALE				
Tasso di occupazione 15-64 anni	57,2	+0,1	+0,3	+0,2
Tasso di disoccupazione	10,5	-0,1	+0,2	+2,0
Tasso di inattività 15-64 anni	36,0	-0,1	-0,5	-1,6

Il mese di maggio mostra, rispetto a aprile, dinamiche diverse per donne e uomini: l'occupazione diminuisce tra le prime (-0,1 punti) e aumenta tra i secondi (+0,4 punti) mentre per l'inattività avviene il contrario (rispettivamente +0,3 e -0,4 punti); la disoccupazione, infine, è stabile tra gli uomini e in calo tra le donne (-0,4 punti).

L'andamento dei tassi è invece concorde su base annua: l'occupazione aumenta di 0,3 punti per gli uomini e 0,1 punti per le donne, l'inattività scende di 1,9 punti tra gli uomini e di 1,4 punti tra le donne e la disoccupazione cresce rispettivamente di 1,9 e 2,0 punti.

OCCUPAZIONE DIPENDENTE E INDIPENDENTE
PROSPETTO 3. OCCUPATI PER POSIZIONE PROFESSIONALE E CARATTERE DELL'OCCUPAZIONE

Maggio 2021, dati destagionalizzati

	Valori assoluti (migliaia di unità)	Variazioni congiunturali				Variazioni tendenziali	
		<u>mag21</u> apr21 (assolute)	<u>mag21</u> apr21 (percentuali)	<u>mar-mag21</u> dic20-feb21 (assolute)	<u>mar-mag21</u> dic20-feb21 (percentuali)	<u>mag21</u> mag20 (assolute)	<u>mag21</u> mag20 (percentuali)
OCCUPATI	22.427	+36	+0,2	+74	+0,3	-57	-0,3
Dipendenti	17.622	+99	+0,6	+118	+0,7	+193	+1,1
- permanenti	14.656	+6	0,0	-70	-0,5	-225	-1,5
- a termine	2.966	+93	+3,2	+188	+7,0	+418	+16,4
Indipendenti	4.805	-63	-1,3	-44	-0,9	-250	-4,9

A maggio la crescita degli occupati è dovuta ai dipendenti a termine (+3,2%), in quanto i dipendenti permanenti sono sostanzialmente stabili e gli autonomi diminuiscono dell'1,3%.

Il calo degli occupati registrato nei dodici mesi coinvolge gli indipendenti, che diminuiscono del 4,9% (-250mila), e i dipendenti permanenti, che diminuiscono dell'1,5% (-225mila); crescono invece del 16,4% (+418mila) i dipendenti a termine.

LA PARTECIPAZIONE AL MERCATO DEL LAVORO PER CLASSI DI ETÀ
PROSPETTO 4. POPOLAZIONE PER CLASSI DI ETÀ E CONDIZIONE PROFESSIONALE

Maggio 2021, dati destagionalizzati

	Valori assoluti (migliaia di unità)	Variazioni congiunturali				Variazioni tendenziali	
		<u>mag21</u> apr21 (assolute)	<u>mag21</u> apr21 (percentuali)	<u>mar-mag21</u> dic20-feb21 (assolute)	<u>mar-mag21</u> dic20-feb21 (percentuali)	<u>mag21</u> mag20 (assolute)	<u>mag21</u> mag20 (percentuali)
15-24 ANNI							
Occupati	1.039	+46	+4,7	+61	+6,5	+105	+11,3
Disoccupati	483	-2	-0,4	+29	+6,5	+100	+26,2
Inattivi	4.340	-45	-1,0	-91	-2,0	-229	-5,0
25-34 ANNI							
Occupati	3.880	+20	+0,5	+50	+1,3	+52	+1,4
Disoccupati	728	+3	+0,4	+11	+1,5	+183	+33,6
Inattivi	1.766	-28	-1,6	-76	-4,0	-334	-15,9
35-49 ANNI							
Occupati	8.815	-16	-0,2	-58	-0,7	-245	-2,7
Disoccupati	846	-19	-2,2	+6	+0,7	+151	+21,8
Inattivi	2.629	+9	+0,4	-22	-0,8	-212	-7,5
50 ANNI E PIU'							
Occupati	8.693	-15	-0,2	+21	+0,2	+31	+0,4
Disoccupati	564	-19	-3,2	+26	+4,8	+91	+19,3
Inattivi	18.043	+39	+0,2	0	0,0	+108	+0,6
Inattivi 50-64 anni	4.946	+35	+0,7	-20	-0,4	+44	+0,9

PROSPETTO 5. TASSI DI OCCUPAZIONE, DISOCCUPAZIONE, INATTIVITÀ E INCIDENZA DEI DISOCCUPATI SULLA POPOLAZIONE PER CLASSI DI ETÀ

Maggio 2021, dati destagionalizzati

	Valori percentuali	Variazioni congiunturali		Variazioni tendenziali	
		(punti percentuali)			
		mag21 apr21	mar-mag21 dic20-feb21	mag21 mag20	
15-24 ANNI					
Tasso di occupazione	17,7	+0,8	+1,0	+1,9	
Tasso di disoccupazione	31,7	-1,1	0,0	+2,7	
Incidenza dei disoccupati sulla popolazione	8,2	0,0	+0,5	+1,7	
Tasso di inattività	74,0	-0,8	-1,5	-3,6	
25-34 ANNI					
Tasso di occupazione	60,9	+0,4	+0,9	+1,7	
Tasso di disoccupazione	15,8	0,0	0,0	+3,3	
Incidenza dei disoccupati sulla popolazione	11,4	+0,1	+0,2	+3,0	
Tasso di inattività	27,7	-0,4	-1,1	-4,7	
35-49 ANNI					
Tasso di occupazione	71,7	0,0	0,0	-0,2	
Tasso di disoccupazione	8,8	-0,2	+0,1	+1,6	
Incidenza dei disoccupati sulla popolazione	6,9	-0,1	+0,1	+1,4	
Tasso di inattività	21,4	+0,1	0,0	-1,2	
50-64 ANNI					
Tasso di occupazione	59,3	-0,1	0,0	-0,5	
Tasso di disoccupazione	6,5	-0,1	+0,3	+0,9	
Incidenza dei disoccupati sulla popolazione	4,1	-0,1	+0,2	+0,6	
Tasso di inattività	36,6	+0,2	-0,2	-0,1	

PROSPETTO 6. VARIAZIONE TENDENZIALE OSSERVATA E AL NETTO DELLA COMPONENTE DEMOGRAFICA PER CLASSI DI ETÀ E CONDIZIONE PROFESSIONALE

Maggio 2021

	Variazione tendenziale percentuale osservata			Variazione tendenziale percentuale al netto della componente demografica		
	Occupati	Disoccupati	Inattivi	Occupati	Disoccupati	Inattivi
15-34 anni	+3,3	+30,5	-8,4	+4,3	+31,8	-7,5
35-49 anni	-2,7	+21,8	-7,5	-0,3	+24,8	-5,2
50-64 anni	+0,3	+18,3	+0,9	-0,9	+17,0	-0,2
15-64 anni	-0,3	+24,9	-5,1	+0,5	+26,2	-4,6

Gli andamenti dei tassi per classe di età, tra aprile e maggio 2021, sono piuttosto differenziati: l'occupazione aumenta tra i minori di 35 anni, cala tra i maggiori di 50 anni ed è stabile tra i 35-49enni; la disoccupazione è stabile tra i 35-49enni e cala per le altre fasce d'età, mentre l'inattività, in aumento tra gli over 35, diminuisce tra i più giovani.

Su base annua, tutte le classi di età registrano la diminuzione del tasso di inattività e l'aumento del tasso di disoccupazione; l'occupazione, invece, cresce nelle classi di età più giovani e cala tra chi ha almeno 35 anni.

PROSPETTO 7. OCCUPATI, DISOCCUPATI, INATTIVI, TASSI DI OCCUPAZIONE, DISOCCUPAZIONE E INATTIVITÀ
 Gennaio 2018 – maggio 2021, dati destagionalizzati

Anno	Mese	Occupati	Disoccupati	Inattivi 15-64 anni	Tasso di	Tasso di	Tasso di	Tasso di
					occupazione	disoccupazione	disoccupazione	di
					15-64 anni		15-24 anni	inattività
					15-64 anni		15-24 anni	15-64 anni
		Valori assoluti (migliaia di unità)			Valori percentuali			
2018	Gennaio	23.044	2.855	13.384	58,0	11,1	32,5	34,6
	Febbraio	23.072	2.799	13.399	58,1	10,8	33,5	34,7
	Marzo	23.136	2.842	13.281	58,3	11,0	32,8	34,4
	Aprile	23.176	2.876	13.203	58,4	11,1	33,1	34,2
	Maggio	23.275	2.763	13.220	58,6	10,6	32,0	34,2
	Giugno	23.229	2.819	13.201	58,5	10,8	32,7	34,2
	Luglio	23.169	2.710	13.322	58,5	10,5	31,6	34,5
	Agosto	23.224	2.635	13.343	58,6	10,2	31,7	34,6
	Settembre	23.206	2.680	13.320	58,5	10,4	31,9	34,5
	Ottobre	23.239	2.795	13.164	58,6	10,8	32,6	34,2
	Novembre	23.160	2.737	13.286	58,5	10,6	32,0	34,5
	Dicembre	23.207	2.662	13.296	58,6	10,3	31,7	34,5
2019	Gennaio	23.204	2.704	13.258	58,6	10,5	31,9	34,4
	Febbraio	23.220	2.719	13.220	58,6	10,5	31,5	34,3
	Marzo	23.334	2.617	13.189	59,0	10,1	29,8	34,3
	Aprile	23.362	2.692	13.094	59,0	10,4	31,3	34,0
	Maggio	23.409	2.619	13.118	59,1	10,1	29,9	34,1
	Giugno	23.463	2.497	13.172	59,3	9,6	27,6	34,3
	Luglio	23.396	2.505	13.198	59,1	9,7	28,0	34,4
	Agosto	23.324	2.458	13.301	59,0	9,6	26,7	34,6
	Settembre	23.275	2.529	13.261	58,9	9,8	28,7	34,5
	Ottobre	23.239	2.488	13.340	58,8	9,7	27,9	34,8
	Novembre	23.268	2.559	13.224	58,9	9,9	28,3	34,5
	Dicembre	23.201	2.535	13.299	58,7	9,9	28,3	34,7
2020	Gennaio	23.229	2.501	13.287	58,9	9,7	28,3	34,7
	Febbraio	23.162	2.495	13.338	58,7	9,8	28,6	34,8
	Marzo	22.802	1.819	14.364	57,8	7,4	27,5	37,5
	Aprile	22.522	1.804	14.685	57,0	7,4	26,1	38,3
	Maggio	22.484	2.095	14.412	56,9	8,5	29,1	37,6
	Giugno	22.511	2.298	14.155	57,1	9,3	29,7	37,0
	Luglio	22.536	2.464	13.955	57,1	9,9	30,9	36,5
	Agosto	22.613	2.483	13.845	57,3	9,9	31,6	36,2
	Settembre	22.593	2.503	13.823	57,3	10,0	30,0	36,2
	Ottobre	22.579	2.536	13.774	57,4	10,1	30,8	36,1
	Novembre	22.526	2.418	13.906	57,2	9,7	30,9	36,4
	Dicembre	22.444	2.468	13.919	57,1	9,9	31,5	36,5
2021	Gennaio	22.247	2.576	14.006	56,5	10,4	33,4	36,7
	Febbraio	22.261	2.583	13.976	56,6	10,4	32,9	36,7
	Marzo	22.361	2.575	13.857	56,9	10,4	33,2	36,4
	Aprile	22.391	2.657	13.711	57,0	10,7	32,8	36,0
	Maggio	22.427	2.620	13.682	57,2	10,5	31,7	36,0

PROSPETTO 8. OCCUPATI, DISOCCUPATI, INATTIVI, TASSO DI OCCUPAZIONE, DISOCCUPAZIONE E INATTIVITÀ
 Aprile 2020 – aprile 2021, revisioni delle variazioni congiunturali

Anno	Mese	Occupati	Disoccupati	Inattivi 15-64 anni	Tasso di occupazione 15-64 anni	Tasso di disoccupazione	Tasso di inattività 15-64 anni	
2020	Aprile	0,0	+0,1	0,0	0,0	0,0	0,0	
	Maggio	-0,2	+0,2	+0,3	-0,1	0,0	+0,1	
	Giugno	+0,1	-0,4	-0,2	+0,1	0,0	-0,1	
	Luglio	0,0	-0,1	0,0	0,0	0,0	0,0	
	Agosto	0,0	-0,1	0,0	0,0	0,0	0,0	
	Settembre	0,0	0,0	0,0	0,0	0,0	0,0	
	Ottobre	0,0	0,0	0,0	0,0	0,0	0,0	
	Novembre	0,0	0,0	-0,1	0,0	0,0	0,0	
	Dicembre	0,0	-0,1	0,0	0,0	0,0	0,0	
	2021	Gennaio	0,0	-0,1	0,0	0,0	0,0	0,0
		Febbraio	0,0	-0,1	0,0	0,0	0,0	0,0
		Marzo	0,0	0,0	-0,1	0,0	0,0	0,0
Aprile		0,0	-0,2	-0,1	0,0	0,0	0,0	

Forze di lavoro: comprendono le persone occupate e quelle disoccupate.

Occupati: comprendono le persone tra 15 e 89 anni che nella settimana di riferimento:

- hanno svolto almeno un'ora di lavoro a fini di retribuzione o di profitto, compresi i coadiuvanti familiari non retribuiti;
- sono temporaneamente assenti dal lavoro perché in ferie, con orario flessibile (part time verticale, recupero ore, etc.), in malattia, in maternità/paternità obbligatoria, in formazione professionale retribuita dal datore di lavoro;
- sono in congedo parentale e ricevono e/o hanno diritto a un reddito o a prestazioni legate al lavoro, indipendentemente dalla durata dell'assenza;
- sono assenti in quanto lavoratori stagionali ma continuano a svolgere regolarmente mansioni e compiti necessari al proseguimento dell'attività (da tali mansioni e compiti va escluso l'adempimento di obblighi legali o amministrativi);
- sono temporaneamente assenti per altri motivi e la durata prevista dell'assenza è pari o inferiore a tre mesi.

Occupati dipendenti permanenti o a tempo indeterminato: occupati con un rapporto di lavoro dipendente, regolato o meno da contratto, per il quale non è definito alcun termine.

Occupati dipendenti a termine: occupati con un rapporto di lavoro dipendente, regolato o meno da contratto, per il quale è espressamente indicato un termine di scadenza.

Occupati indipendenti: coloro che svolgono la propria attività lavorativa senza vincoli formali di subordinazione. Sono compresi: imprenditori; liberi professionisti, lavoratori autonomi, coadiuvanti nell'azienda di un familiare (se prestano lavoro nell'impresa senza il corrispettivo di una retribuzione contrattuale come dipendenti), soci di cooperativa, collaboratori (con e senza progetto) e prestatori d'opera occasionali.

Disoccupati (o in cerca di occupazione): comprendono le persone non occupate tra i 15 e i 74 anni che:

- hanno effettuato almeno un'azione attiva di ricerca di lavoro nelle quattro settimane che precedono la settimana di riferimento e sono disponibili a lavorare (o ad avviare un'attività autonoma) entro le due settimane successive;
- oppure, inizieranno un lavoro entro tre mesi dalla settimana di riferimento e sarebbero disponibili a lavorare (o ad avviare un'attività autonoma) entro le due settimane successive, qualora fosse possibile anticipare l'inizio del lavoro.

Inattivi (o non forze di lavoro): comprendono le persone che non fanno parte delle forze di lavoro, ovvero quelle non classificate come occupate o disoccupate.

Tasso di occupazione: rapporto tra gli occupati e la corrispondente popolazione di riferimento.

Tasso di disoccupazione: rapporto tra i disoccupati e le corrispondenti forze di lavoro.

Tasso di attività: rapporto tra le forze di lavoro e la corrispondente popolazione di riferimento.

Tasso di inattività: rapporto tra gli inattivi e la corrispondente popolazione di riferimento (la somma del tasso di attività e del tasso di inattività è pari a 1).

Dati destagionalizzati: dati depurati, mediante apposite tecniche statistiche, dalle fluttuazioni attribuibili alla componente stagionale (dovute a fattori meteorologici, consuetudinari, legislativi, ecc.) e, se significativi, dagli effetti di calendario. Questa trasformazione dei dati è la più idonea a cogliere l'evoluzione congiunturale di un indicatore.

Variazione congiunturale: variazione rispetto al mese (trimestre) precedente.

Variazione tendenziale: variazione rispetto allo stesso mese dell'anno precedente.

Variazione tendenziale al netto della componente demografica: variazione tendenziale al netto dell'effetto determinato dalla variazione della popolazione rispetto a 12 mesi prima.

Settimana di riferimento: settimana a cui fanno riferimento le informazioni raccolte.

Introduzione e quadro normativo

La rilevazione sulle forze di lavoro è una indagine campionaria condotta mediante interviste alle famiglie, il cui obiettivo primario è la stima dei principali aggregati dell'offerta di lavoro, occupati e disoccupati.

Le principali caratteristiche della rilevazione, dagli aspetti metodologici alle definizioni delle variabili e degli indicatori, sono armonizzate a livello europeo, coerentemente con gli standard internazionali definiti dall'ILO. La rilevazione è regolata da specifici atti del Consiglio della Commissione europea, il principale dei quali è il Regolamento (UE) 2019/1700 del Parlamento europeo e del Consiglio, che si applica dal 1° gennaio 2021 (per approfondimenti sul regolamento quadro e gli atti delegati e di esecuzione, si veda <https://www.istat.it/it/archivio/253081>).

L'indagine è inserita nel Piano Statistico Nazionale (edizione in vigore: Psn 2017-2019. Aggiornamento 2019) pubblicato sul S.O. n. 8 alla Gazzetta Ufficiale - serie generale - n. 35 del 11 febbraio 2021.

Popolazione di riferimento, unità di rilevazione e di analisi

La popolazione di riferimento è costituita da tutti i componenti delle famiglie residenti in Italia, anche se temporaneamente all'estero. Dalla popolazione di riferimento sono quindi esclusi i membri permanenti delle convivenze: ospizi, brefotrofi, istituti religiosi, caserme, ecc.

L'unità di rilevazione è la famiglia di fatto, definita come insieme di persone legate o meno da vincoli di parentela o affettivi, dimoranti abitualmente nella stessa abitazione e che condividono il reddito (contribuendo al reddito e/o beneficiandone) e/o le spese familiari.

Unità di analisi nel comunicato stampa mensile "Occupati e disoccupati" è ciascun individuo di 15 anni o più.

Il disegno di campionamento

Il disegno campionario è a due stadi, rispettivamente comuni e famiglie, con stratificazione delle unità di primo stadio. Tutti i comuni con popolazione superiore ad una soglia prefissata per ciascuna provincia, detti autorappresentativi, sono presenti nel campione con probabilità pari a uno. I comuni la cui popolazione è al di sotto delle suddette soglie, detti non autorappresentativi, sono raggruppati in strati. Essi entrano nel campione attraverso un meccanismo di selezione casuale che prevede l'estrazione di un comune non autorappresentativo da ciascuno strato. Per ciascun comune campione viene estratto dalla lista anagrafica un campione casuale semplice di famiglie.

Da gennaio 2004 la rilevazione è continua, cioè le informazioni sono rilevate con riferimento a tutte le settimane di ciascun trimestre. Il campione trimestrale è uniformemente ripartito tra i 3 mesi, tenendo conto del numero di settimane che compongono ciascun mese (rispettivamente 4 o 5). Il mese di riferimento è composto dalle settimane, da lunedì a domenica, che cadono per almeno quattro giorni nel mese di calendario.

Il campione teorico trimestrale è composto da 71.533 famiglie; il campione teorico mensile è pari a 22.010 famiglie per i mesi composti da 4 settimane e 27.513 famiglie per i mesi composti da 5 settimane.

Circa il 10 per cento dei comuni campione viene ruotato annualmente. Ogni famiglia viene intervistata per due trimestri consecutivi, esce temporaneamente dal campione per i due successivi trimestri, poi viene nuovamente intervistata per altri due trimestri. Ne consegue che circa il 50% delle famiglie sono reintervistate a distanza di 3 mesi e il 50% a distanza di 12 mesi, a meno delle mancate risposte. Complessivamente, ogni famiglia rimane nel campione per un periodo di 15 mesi. Considerando che le transizioni dall'inattività all'occupazione degli individui di età superiore a 74 anni sono pressoché nulle, per ridurre la molestia statistica su questo target di popolazione, dal 1 gennaio 2011 le famiglie composte da soli ultra 74-enni inattivi non vengono reintervistate.

La raccolta delle informazioni

L'intervista alla famiglia viene effettuata mediante tecnica mista Capi (*Computer assisted personal interview*) e Cati (*Computer assisted telephone interview*). La prima intervista a ciascuna famiglia viene condotta con tecnica Capi presso l'abitazione della famiglia stessa, le interviste successive vengono condotte con tecnica Cati (ad eccezione delle famiglie senza telefono o con capofamiglia straniero). Nella maggior parte dei casi l'intervista viene condotta nella settimana successiva a quella di riferimento e solo raramente entro le tre settimane successive. Alcuni quesiti della rilevazione, a motivo della difficoltà nella risposta da fornire o della sensibilità dell'argomento trattato, prevedono la facoltà di non rispondere. Ulteriori informazioni sulla Rilevazione sulle forze di lavoro e il questionario utilizzato per la raccolta dei dati sono disponibili al seguente link: <http://www.istat.it/it/archivio/8263>.

L'elaborazione dei dati: processo, strumenti e tecniche

Il mese di maggio 2021 comprende 4 settimane, da lunedì 3 maggio a domenica 30 maggio 2021.

Lo stimatore utilizzato per la produzione delle stime mensili è lo stimatore composto di regressione (*regression composite estimator*)². Si tratta di uno stimatore che può essere efficacemente utilizzato in caso di indagini longitudinali, con campione parzialmente sovrapposto, poiché sfrutta la componente longitudinale per migliorare l'efficienza sia delle stime di livello sia delle stime di variazioni tra mesi.

In occasione dell'uscita di febbraio 2021, l'intera serie storica dei dati mensili è stata ricostruita facendo ricorso a un approccio macro che ha tenuto conto delle definizioni introdotte dal nuovo regolamento.

Al fine di poter analizzare opportunamente i dati in un'ottica congiunturale, tutti i dati riportati nel comunicato stampa sono sottoposti mensilmente a una procedura di destagionalizzazione, includendo ogni volta l'ultimo dato disponibile e aggiornando la stima dei modelli. Con riferimento ai soli dati destagionalizzati, pertanto, possono verificarsi variazioni anche nei mesi già consolidati (le cui stime non destagionalizzate sono divenute definitive) che derivano dalla replicazione della procedura di destagionalizzazione con l'aggiunta dell'ultimo dato disponibile.

Per la procedura di destagionalizzazione si utilizza l'algoritmo TRAMO-SEATS, implementato nel software JDemetra+.

La dinamica della partecipazione al mercato del lavoro per classi di età risente dei mutamenti demografici che negli anni recenti evidenziano un progressivo invecchiamento della popolazione. In particolare, si osserva il calo della popolazione tra 15 e 49 anni (negli ultimi mesi mediamente circa -1,7% annuo, pari a oltre 400 mila persone) determinato dalla fuoriuscita dalla classe di età delle folte generazioni dei 49enni, non compensata dall'ingresso dei 15enni. Simultaneamente si rileva la crescita della popolazione nella classe 50-64 anni (mediamente +1,2% annuo, pari a circa 150 mila persone).

Al fine di valutare l'impatto dei mutamenti demografici sulla stima delle variazioni tendenziali di occupati, disoccupati e inattivi per classi di età, è possibile utilizzare tecniche di standardizzazione della composizione per età della popolazione. Mediante tali tecniche le variazioni tendenziali sono state scomposte nella somma di due componenti. La prima componente misura l'effetto che deriva dalle variazioni di popolazione a distanza di 12 mesi, nell'ipotesi che l'unico fattore a determinare un cambiamento nelle stime sia la variazione della popolazione (mentre si ipotizza che rimangano invariate le distribuzioni relative per condizione professionale in ciascuna classe di età considerata). La seconda componente è l'effetto "atteso" sulla variazione tendenziale al netto della componente demografica, nell'ipotesi che il fattore variabile sia la distribuzione relativa per condizione professionale stimata in ciascuna classe di età, mentre si ipotizza che non sia intervenuta alcuna variazione della popolazione rispetto a 12 mesi prima. Le stime delle variazioni tendenziali al netto della componente demografica sono state effettuate per occupati, disoccupati e inattivi, nelle tre classi di età 15-34, 35-49 e 50-64 anni (prospetto 6).

I dati assoluti rilevati dall'indagine, elaborati all'unità, vengono arrotondati alle migliaia nei valori e nelle variazioni assolute. Le variazioni sono calcolate sui dati all'unità e non su quelli arrotondati alle migliaia. Nelle variazioni percentuali e nei tassi nonché nelle differenze in punti percentuali l'arrotondamento è al primo decimale. Le variazioni in punti percentuali tra i tassi vengono calcolate sui tassi con tutti i decimali prima di essere approssimate³.

² Singh, Kennedy e Wu (2001) Regression composite estimation for the Canadian labour force survey with a rotating panel design, *Survey Methodology* 27, 33-44.

³ Ad esempio, nell'attuale comunicato stampa, il tasso di disoccupazione totale di maggio 2021 è pari a 10,506, che arrotondato è riportato come 10,5. Il tasso di disoccupazione totale ad aprile 2021 è pari a 10,654 ed è riportato nel prospetto 7 del comunicato stampa come 10,7. La differenza tra il dato di maggio 2021 e quello di aprile 2021 è quindi pari a -0,148. Date le regole dell'arrotondamento, nel prospetto 2 la variazione è indicata pari a -0,1 punti percentuali e non -0,2 punti come sarebbe se si calcolasse la differenza tra i due tassi già arrotondati.

L'output: principali misure di analisi

La rilevazione sulle forze di lavoro ha l'obiettivo di produrre stime sulla partecipazione al mercato del lavoro.

La popolazione di riferimento viene ripartita in tre gruppi esaustivi e mutualmente esclusivi⁴: gli occupati, coerentemente con gli standard dell'ILO, costituiti dalle persone che hanno svolto almeno un'ora di lavoro retribuita nella settimana di riferimento (oltre alle persone assenti dal lavoro in quella settimana); i disoccupati (o persone in cerca di occupazione), che cercano attivamente un lavoro e sarebbero immediatamente disponibili a iniziare a lavorare; gli inattivi (o non forze di lavoro), che non lavorano e non cercano lavoro (o non sarebbero disponibili a iniziare a lavorare), per esempio perché impegnati negli studi, in pensione, o dediti alla cura della casa e/o della famiglia⁵. Gli occupati e i disoccupati, insieme, costituiscono le forze di lavoro, cioè la parte di popolazione attiva nel mercato del lavoro.

La definizione di disoccupazione e i principi per la formulazione dei quesiti necessari a identificare gli occupati e i disoccupati sono riportati nel Regolamento di esecuzione (UE) 2019/2240 della Commissione europea.

Nel comunicato stampa mensile "Occupati e disoccupati" vengono diffuse le stime dei tre aggregati totali, le disaggregazioni per genere e per classi di età, oltre ad un'analisi degli occupati per posizione professionale e carattere dell'occupazione.

Inoltre, vengono analizzati i tassi di partecipazione al mercato del lavoro. Il tasso di occupazione misura la quota di popolazione che svolge un lavoro: in un'ottica economica rappresenta la parte dell'offerta di lavoro che ha trovato incontro con la domanda, in rapporto alla popolazione. Il tasso di disoccupazione è dato dal rapporto tra i disoccupati e la forza lavoro: rappresenta quindi la quota di forza lavoro che non ha trovato un incontro con la domanda, in rapporto alla forza lavoro stessa. Il tasso di inattività misura la quota di popolazione che non partecipa al mercato del lavoro.

Ulteriori informazioni relative alla partecipazione al mercato del lavoro vengono analizzate su base trimestrale e annuale nel comunicato stampa "Il mercato del lavoro".

La precisione delle stime

Al fine di valutare l'accuratezza delle stime prodotte da un'indagine campionaria è necessario tenere conto dell'errore campionario che deriva dall'aver osservato la variabile di interesse solo su una parte (campione) della popolazione. Tale errore può essere espresso in termini di errore assoluto (*standard error*) o di errore relativo (cioè l'errore assoluto diviso per la stima, che prende il nome di coefficiente di variazione, CV). In questo paragrafo, per ciascuna delle principali variabili di interesse, sono riportati la stima puntuale e l'errore relativo ad essa associato.

⁴ A motivo dell'innalzamento dell'età dell'obbligo scolastico (legge 296/2006), dal primo trimestre 2007 i dati sugli individui con 15 anni di età non contengono né occupati né disoccupati. Il numero di quindicenni occupati o in cerca di occupazione è tradizionalmente del tutto trascurabile. Il cambiamento normativo non comporta quindi alcuna interruzione delle serie storiche degli indicatori sulla popolazione 15-64 anni.

⁵ Per le definizioni dettagliate si veda il glossario.

PROSPETTO A. ERRORI RELATIVI DELLE STIME NON DESTAGIONALIZZATE DEI PRINCIPALI INDICATORI.

Maggio 2021, dati non destagionalizzati

	Stima puntuale	Errore relativo (CV)
Occupati (migliaia di unità)	22.511	0,003767
Disoccupati (migliaia di unità)	2.497	0,022104
Inattivi 15-64 anni (migliaia di unità)	13.723	0,005953
Tasso di occupazione 15-64 anni (valore percentuale)	57,38	0,003661
Tasso di disoccupazione (valore percentuale)	10,03	0,021724
Tasso di inattività 15-64 anni (valore percentuale)	36,08	0,005953

A partire da questi è possibile costruire l'intervallo di confidenza che, con un prefissato livello di fiducia, contiene al suo interno il valore vero, ma ignoto, del parametro oggetto di stima. L'intervallo di confidenza è calcolato aggiungendo e sottraendo alla stima puntuale il suo errore campionario assoluto, moltiplicato per un coefficiente che dipende dal livello di fiducia; considerando il tradizionale livello di fiducia del 95%, il coefficiente corrispondente è pari a 1,96.

Nel prospetto A si riportano gli errori relativi (CV) delle stime non destagionalizzate dei principali indicatori riferiti all'ultimo mese.

Nella pagina web del comunicato stampa è disponibile il file excel che riporta la tabella completa degli errori relativi riferiti alle stime mensili non destagionalizzate dei principali indicatori, calcolati a partire da gennaio 2018.

I principali Istituti di statistica non pubblicano errori campionari riferiti a stime destagionalizzate. In alcuni casi sono pubblicati gli errori campionari delle stime non destagionalizzate ritenendo che questi siano del tutto simili a quelli riferiti alle corrispondenti stime destagionalizzate. L'Istat sta conducendo studi al fine di verificare se tale approccio sia applicabile anche agli indicatori diffusi dall'Istituto.

Attraverso semplici calcoli, è possibile ricavare gli intervalli di confidenza con livello di fiducia pari al 95% (=0,05). Tali intervalli comprendono pertanto i parametri ignoti della popolazione con probabilità pari a 0,95. Nel prospetto seguente sono illustrati i calcoli per la costruzione dell'intervallo di confidenza della stima degli occupati e del tasso di disoccupazione.

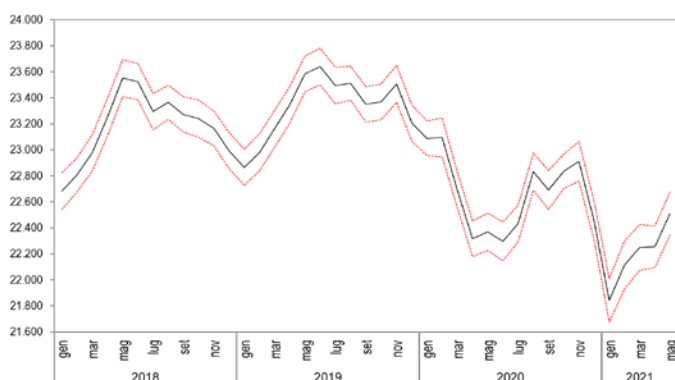
PROSPETTO B. CALCOLO ESEMPLIFICATIVO DELL'INTERVALLO DI CONFIDENZA.

Maggio 2021, dati non destagionalizzati

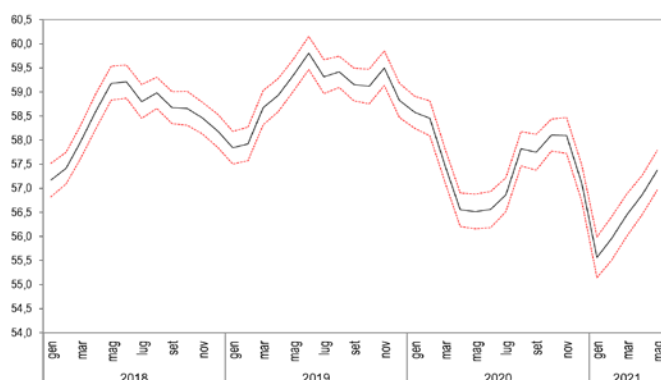
	Occupati (migliaia di unità)	Tasso di disoccupazione (%)
Stima puntuale:	22.511	10,03
Errore relativo (CV)	0,003767	0,021724
Stima intervallare		
Semi ampiezza dell'intervallo:	$(22.511 \times 0,003767) \times 1,96 = 166$	$(10,03 \times 0,021724) \times 1,96 = 0,43$
Limite inferiore dell'intervallo di confidenza:	$22.511 - 166 = 22.345$	$10,03 - 0,43 = 9,6$
Limite superiore dell'intervallo di confidenza:	$22.511 + 166 = 22.677$	$10,03 + 0,43 = 10,46$

Di seguito si riportano i grafici degli intervalli di confidenza dei principali indicatori da gennaio 2018 all'ultimo mese.

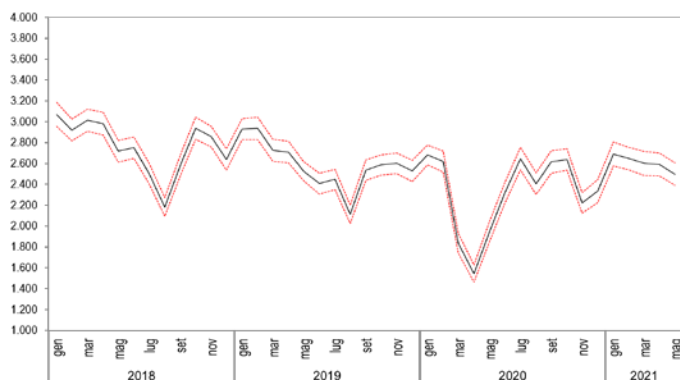
OCCUPATI: STIMA PUNTUALE E INTERVALLO DI CONFIDENZA. Gennaio 2018 – maggio 2021, dati non destagionalizzati, valori assoluti in migliaia di unità



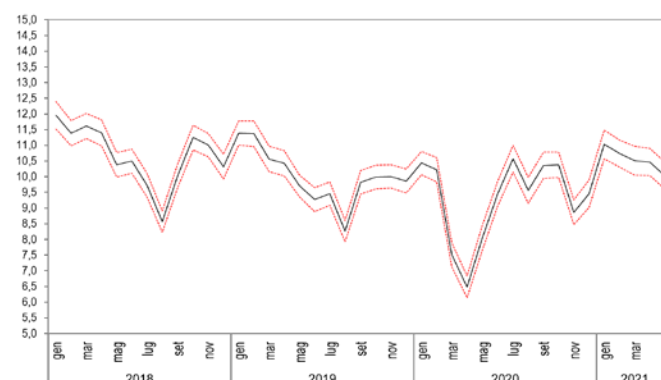
TASSO DI OCCUPAZIONE 15-64 ANNI: STIMA PUNTUALE E INTERVALLO DI CONFIDENZA. Gennaio 2018 – maggio 2021, dati non destagionalizzati, valori percentuali



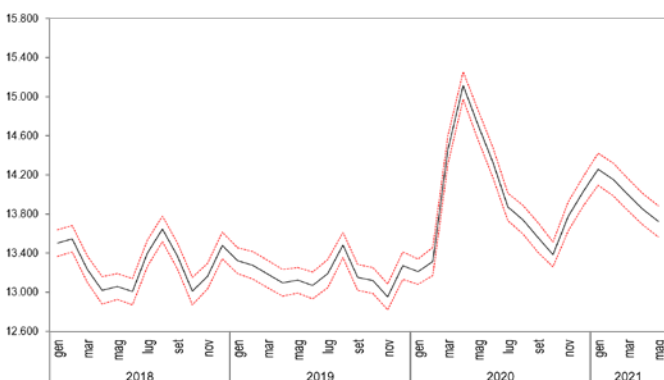
DISOCCUPATI: STIMA PUNTUALE E INTERVALLO DI CONFIDENZA. Gennaio 2018 – maggio 2021, dati non destagionalizzati, valori assoluti in migliaia di unità.



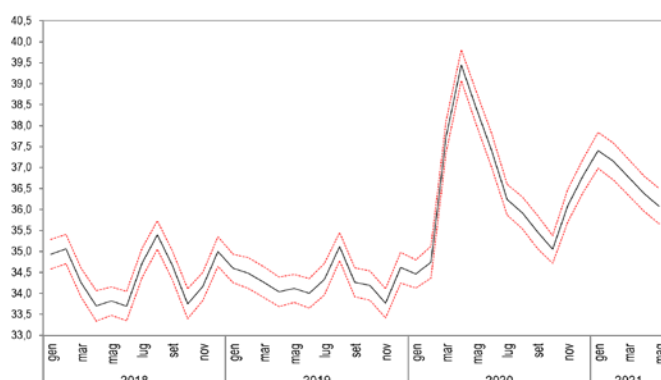
TASSO DI DISOCCUPAZIONE: STIMA PUNTUALE E INTERVALLO DI CONFIDENZA. Gennaio 2018 – maggio 2021, dati non destagionalizzati, valori percentuali.



INATTIVI 15-64 ANNI: STIMA PUNTUALE E INTERVALLO DI CONFIDENZA. Gennaio 2018 – maggio 2021, dati non destagionalizzati, valori assoluti in migliaia di unità.



TASSO DI INATTIVITÀ 15-64 ANNI: STIMA PUNTUALE E INTERVALLO DI CONFIDENZA. Gennaio 2018 – maggio 2021, dati non destagionalizzati, valori percentuali.



La revisione dei dati

Le stime mensili sono diffuse a circa 30 giorni dal mese di riferimento, in forma provvisoria. Successivamente, quando vengono prodotte le stime trimestrali (a circa 60 giorni dal trimestre), le stime non destagionalizzate dei tre mesi vengono ricalcolate e diventano così definitive. Le stime mensili non destagionalizzate vengono dunque riviste una sola volta, in occasione della diffusione del primo mese successivo al trimestre di riferimento.

Le serie mensili destagionalizzate vengono stimate ogni mese includendo l'ultimo dato disponibile e aggiornando la stima dei parametri dei modelli (*partial concurrent approach*). Con riferimento ai dati destagionalizzati, pertanto, si osservano revisioni tutti i mesi (prospetto 8). In occasione della diffusione dei dati riferiti al mese di gennaio di ciascun anno, vengono scelti i nuovi modelli per la destagionalizzazione.

In occasione dell'uscita di febbraio 2021 le revisioni dei dati non destagionalizzati non riguardano solo l'ultimo trimestre ma l'intera serie storica, che è stata ricostruita per tenere conto dei cambiamenti definitivi introdotti dal passaggio al nuovo regolamento.

Per ulteriori informazioni relative alle revisioni degli indicatori congiunturali, consultare la [sezione](#) dedicata, in particolare la scheda <https://www.istat.it/it/files//2016/07/scheda-ForzeLavoroMensile.pdf>.

Informazioni sulla riservatezza dei dati

I dati raccolti dalla rilevazione sulle forze lavoro sono tutelati dal segreto statistico e sottoposti alla normativa sulla protezione dei dati personali. Questi possono essere utilizzati, anche per successivi trattamenti, esclusivamente per fini statistici dai soggetti del Sistema statistico nazionale e possono, altresì, essere comunicati per finalità di ricerca scientifica alle condizioni e secondo le modalità previste dall'art. 7 del Codice di deontologia per il trattamento di dati personali effettuato nell'ambito del Sistema statistico nazionale e dal regolamento comunitario n. 831/2002. Le stime diffuse in forma aggregata, sono tali da non poter risalire ai soggetti che hanno fornito i dati o a cui si riferiscono.

Copertura e dettaglio territoriale

Le stime del comunicato mensile "Occupati e disoccupati" sono disponibili solo per l'intero territorio nazionale. Le stime trimestrali del comunicato "Il mercato del lavoro" sono prodotte anche per le macroripartizioni geografiche e per le regioni. Le stime annue sono prodotte anche per le province.

Tempestività

Le stime mensili sono prodotte a circa 30 giorni dal mese di riferimento, in forma provvisoria, perché basate su una parte del campione riferito al mese (circa 15,5 mila famiglie, per un totale di oltre 35 mila individui per il mese di maggio 2021) e vengono diffuse contestualmente ai dati mensili sulla disoccupazione da parte di Eurostat.

Successivamente, quando vengono prodotte le stime trimestrali (a circa 60 giorni dal trimestre), le stime dei tre mesi vengono ricalcolate sull'intero campione riferito a ciascun mese e diventano così definitive.

Diffusione

A seguito della nuova normativa europea (Regolamento Ue 2019/1700), che introduce innovazioni metodologiche e organizzative nell'indagine Forze di Lavoro, le attività di diffusione subiranno alcune modifiche. In particolare il data warehouse I.Stat, che abitualmente rende disponibili le serie mensili e trimestrali - destagionalizzate e non - verrà aggiornato a dicembre 2021.

Tuttavia, per questo comunicato e per tutti i successivi del 2021, saranno disponibili in allegato alcune tavole con una ricostruzione provvisoria delle serie storiche per poter effettuare i confronti. A partire da dicembre 2021 sarà disponibile la ricostruzione definitiva delle serie storiche da gennaio 2004.

Nel data warehouse I.Stat restano comunque disponibili le serie storiche della rilevazione continua sulle forze lavoro dal 1997 fino a tutto il 2020. Si sottolinea ancora una volta che tali stime non sono coerenti con il nuovo regolamento. Dati precedenti al 1977, in particolare dal 1959, anno di avvio dell'indagine sulle forze lavoro, sono presenti nella banca dati Serie storiche <http://seriestoriche.istat.it/>.

Gli effetti dell'emergenza sanitaria sulle tecniche e metodologie della rilevazione

L'emergenza sanitaria ha ridotto lo svolgimento delle interviste in modalità Capi, con conseguente riorientamento delle interviste in modalità telefonica.

A seguito delle variazioni nella tecnica di rilevazione e dei ritardi accumulati nella conduzione della rilevazione stessa, le revisioni dovute alla riconciliazione al dato trimestrale risultano superiori a quelle abituali.

Il numero di famiglie intervistate per la produzione delle stime di maggio è di circa il 20% inferiore al numero di interviste mediamente utilizzate per la produzione delle stime dei mesi composti da 4 settimane.

Numerosi controlli sono stati effettuati per verificare la distorsione indotta dal cambiamento di tecnica e dalla ridotta numerosità campionaria; il sistema di vincoli per il riporto all'universo ha consentito di correggerne gli effetti distorsivi e mantenere l'errore campionario sui livelli standard (si veda prospetto B). Ciò ha anche permesso di diffondere i dati con il consueto livello di disaggregazione e di affidabilità.

Per quanto riguarda il processo di destagionalizzazione, è stato effettuato prendendo in considerazione le indicazioni contenute nelle linee guida diffuse da Eurostat, disponibili all'URL:

https://ec.europa.eu/eurostat/documents/10186/10693286/Time_series_treatment_guidance.pdf

Alla luce delle eccezionali variazioni nei livelli degli aggregati indotte dall'emergenza sanitaria, nei modelli statistici di destagionalizzazione, ove statisticamente significativi, sono stati introdotti regressori aggiuntivi (per l'esplicitazione dei valori anomali). Tale procedura ha consentito di gestire il valore anomalo con l'obiettivo di contenere il più possibile le possibili future revisioni dei dati, dettate da una maggiore disponibilità di informazione e una più completa valutazione della situazione.

Per chiarimenti tecnici e metodologici

Andrea Spizzichino

tel. 06.46732819
spizzich@istat.it

Cinzia Graziani

tel. 06 46732463.
cingraziani@istat.it